

Hélène  
Guy Lhomme

# Paréidolie, chimères phantasmes & fulminations

CHERS COLLECTIONNEURS ET COLLECTIONNEUSES,  
CE CATALOGUE PRESENTE LES OEUVRES CREEES AU 1ER  
TRIMESTRE 2024.  
VOUS POUVEZ EN FAIRE L'ACQUISITION PAR UN PAIEMENT  
MENSUALISÉ LIBRE & CONSCIENT



## CE QUI N'A PAS DE PRIX, CE SONT LES CHOSES QUI NOUS FONT VIVRE...

*Annie Lebrun*

Cette dizaine d'oeuvres est le fruit de ce qui s'est joué en moi, quand récemment des questions que je repousse sans cesse aux marges de ma démarche artistique se sont imposées : délais, quantité, désirabilité, prix...

Le marché et ses impératifs s'infiltrèrent aujourd'hui dans nos assiettes, dans nos lits, sur et sous notre peau.

Comme nous tous, j'ai, certes, des charges auxquelles je dois faire face, mais **je travaille à quitter toute hubris...** et le chemin est long quand on est sorti il y a vingt ans d'HEC. J'ai longtemps très bien gagné ma vie... à la perdre.

Aussi, suis-je émue, incertaine, fragile, mais profondément alignée avec mes valeurs dans ce que je vous propose à travers ces pages : **des oeuvres SANS PRIX. Ces pièces ne seront pas des marchandises comme les autres** ; je refuse de leur greffer deux, trois ou quatre chiffres. **Je veux que vous les emportiez vivantes**, pour vivre à leurs côtés.

Il ne faut pas que cette décision vous intimide. Un prix cela simplifie les choses, cela rassure, peut-être... Mais ce que je veux lire et vivre avec vous pour cet Art Month, ce sont vos mots, entendre votre désir. **Vous ne serez jamais mes clients et je n'ai rien à vous vendre, mais tout à partager.**

A vous donc de me proposer librement, en fonction de vos moyens, **la somme mensuelle que vous jugez raisonnable de verser selon votre budget.** Aucune considération de statut social ou financier ne doit obérer **votre droit à aimer ces oeuvres et à vivre avec.**

## DEMARCHE & PARCOURS ARTISTIQUE

On est artiste parce qu'on n'a pas le choix... longtemps j'ai résisté, me suis camouflée sous d'autres rôles, tout fait pour ne pas y venir...

C'est dans les sous-sols de Moscou, dans des ateliers d'artistes aujourd'hui bâillonnés, parce qu'alors on y était libre, que tout a vraiment commencé.

De retour en France, juste avant la pandémie, j'ai soudain quitté la terre pour l'animal, le bronze pour la laine. Matière issue du vivant et écologique, fruit du travail d'une filière de production humaine et animale, les fibres de laine sont des attaches qui me relient. Cette matière, qui évoque la féminité et le foyer, ultra plastique et ultra picturale que je travaille par des dizaines de milliers de coups d'aiguille, m'offre un pouvoir démiurgique renouvelé. Et quand le quotidien se restreint, que vivre se résume à des rituels lancinants, j'ai exploré, peu à peu, ce que confronter la douceur de cette matière à la violence intime de mes pensées engendrait.

De ma fascination d'enfance pour la nature morte hollandaise et les clair-obscur du Siècle d'or espagnol, je tire tout d'abord des sculptures en trompe-l'œil troublantes de réalité. Puis, très vite, mes pièces prennent un tournant résolument contemporain. Elles interrogent les corps féminins et la nourriture, la sensualité et la vanité, la fragilité et la folie humaine. Autant de sujets d'effroi que la laine vient progressivement réconcilier dans un éclat de rire écho des vanités antiques. Tout passe...

*Etudiante à l'Ecole Nationale Supérieure d'Arts de Paris Cergy, diplômée de l'Ecole du Louvre, j'ai étudié la sculpture auprès de maîtres parisiens et russes pendant plusieurs années.*





## EVENEMENTS ET TRAVAUX RECENTS

*L'année 2023 encore a été haletante, c'est le rythme qui me tient en vie.*

Vous avez pu voir au sein de l'exposition des Aliénés du **Mobilier national** en novembre, ma pièce Aliénées, réflexion sur ce que "femme de" veut dire à l'heure des populations déplacées, de refaire sa vie ailleurs, de devenir, métisse, comme mes filles.



Vous avez peut-être vu mon solo show Gargantua 2.0 à la **galerie Abundantia** Paris 7 en juin, ainsi que mes pièces présentées lors de l'exposition collective Lendemain de fêtes à la **galerie Lazarew** Paris 3 et chez **Odile Texier** au Palais Royal.

J'ai exposé cette année encore sous l'égide de **Lainamac** lors de la **Design Week de Paris**, mon oeuvre Pietà.



**A VENIR**  
**QUELS PROJETS PARTICIPEREZ-VOUS A**  
**FAIRE EXISTER ?**

**UN ATELIER au JARDIN DES METIERS D'ART & DU DESIGN**

**Ma candidature a été retenue**, dès avril et avec votre soutien je vais pouvoir financer cet espace dans un collectif d'exception et vous recevoir dans ce magnifique atelier accolé à la Manufacture de Sèvres.

**De main de maitre**, exposition collective au Bastille Design Center, Paris 11, du 4 au 8 avril 2024. **Sous l'égide de la Confédération des métiers d'art.**

**NUIT BLANCHE PARIS à l'Académie du Climat** en juin 2024

Installation monumentale en duo avec Mehdi Cibille

**ARCADE Design en campagne** - exposition Eau à partir d'avril 2023

**REVELATIONS 2025** - j'ai la joie de vous annoncer que ma candidature a également été retenue pour cet événement majeur de l'artisanat d'art et du Design qui sera de retour au Grand Palais

**OFF de la BIENNALE d'ART CONTEMPORAIN DE LYON**, automne 2024

**ARCADE**

**RÈVÈLATIONS**



**L'ACADÉMIE  
DU CLIMAT**

*Vue intérieure de mon futur  
atelier au sein des bâtiments  
aujourd'hui restaurés qui  
accueillent les ateliers  
d'artistes du Jardin des Arts  
et du Design à Sèvres*



Grands formats







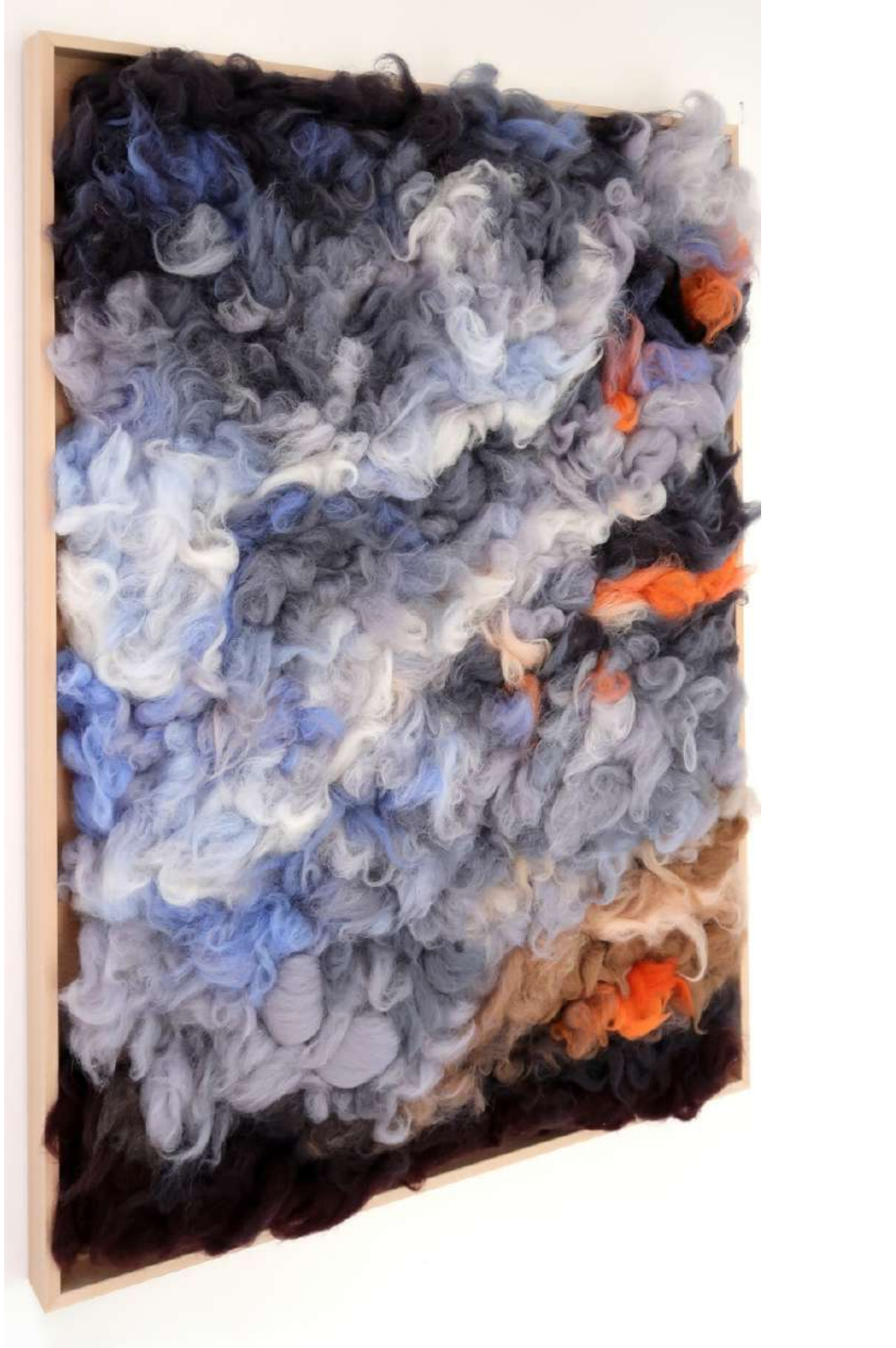
## PAREIDOLIE

REGARDER SIGNIFIE AUSSI ÊTRE DANS UNE  
CERTAINE MESURE ETRE AVEUGLE,  
CAR IL Y A DES PAYSAGES VISIBLES ET DES  
PAYSAGES INVISIBLES.

TOYEN

*Cette pièce est la première de la série créée pour ce portfolio. Elle m'a accompagnée pendant des semaines et des semaines. Chaque mèche de laine mêlée à celles qui l'environnent est une mise à distance des questionnements que j'ai traversés. Fille de la chaise Ch A.l. r, exposée cet automne, elle en est la version intranquille. Les forces s'équilibrent, les tons se repoussent et se transpercent mutuellement, l'orage passe.*

Laine mérinos peignée sur toile de lin  
55x81 hors cadre (61x87,5 cm)







## ATOMIC PANSY

*La figuration n'est jamais loin dans mes travaux et j'aime osciller sur la brèche... trembler, comme la surface qui frissonne de ce grand format. Dans la tradition des tentures de l'Apocalypse de Jean Lurçat et de son homme d'Hiroshima, mais également d'artistes plus contemporains américains et japonais, à l'heure où le cauchemar que ma génération pensait définitivement écarté resurgit... quand l'actualité percute le printemps innocent qui refleurit sous les fenêtres de mon atelier... partager avec vous ces pensées. Une oeuvre en forme de sidération.*

60x81,  
Laine mérinos sur toile de lin  
2024





# Sculptures



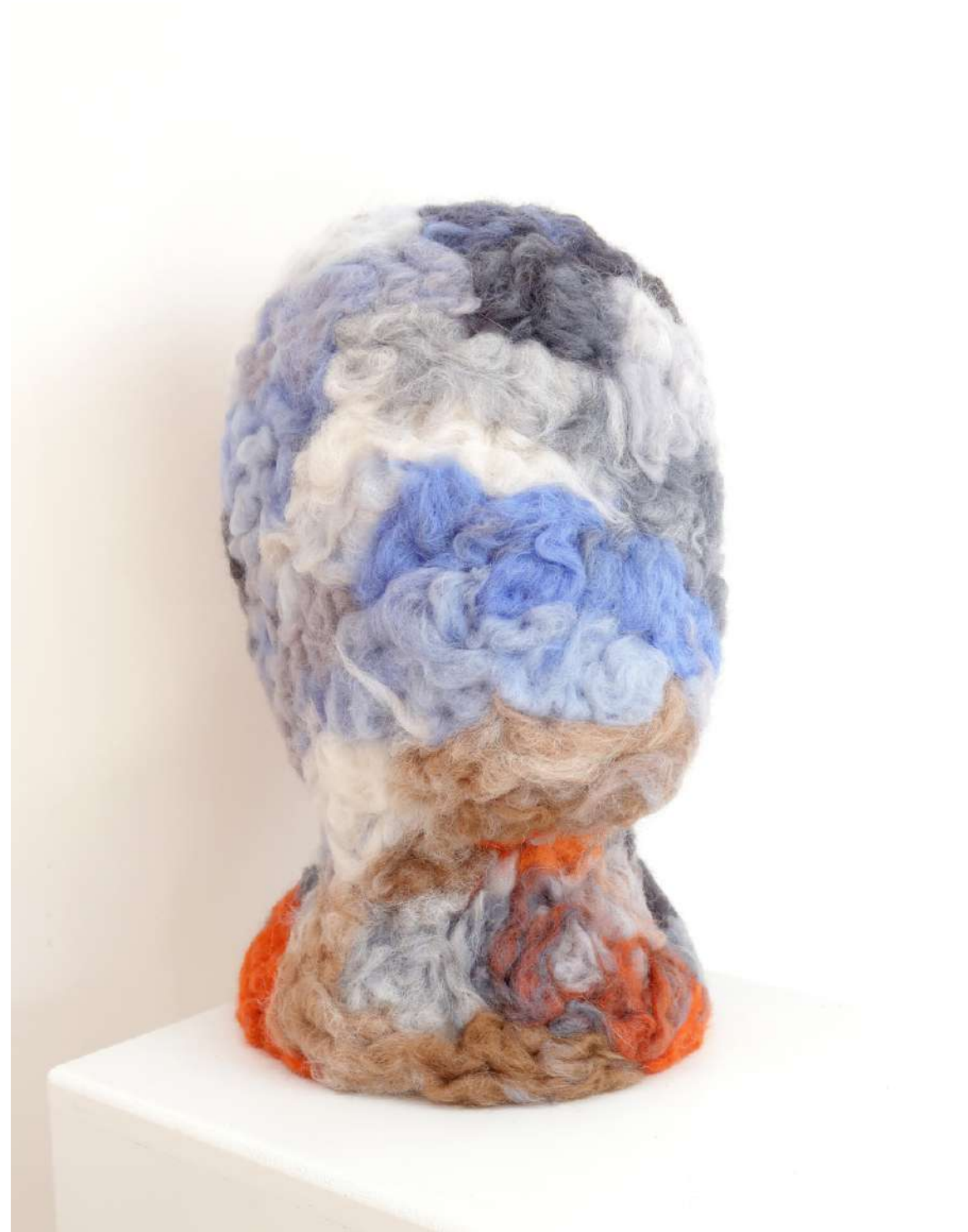


## IN MY HEAD

32x21x25

Laine mérinos

2024







## FROM SUNRISE TO SUNSET

*Une oeuvre murale ou un mobile, comme souvent une pièce modulaire, dont vous choisirez la scénographie au gré de vos envies de collectionneur.euse.  
Le métal revient peu à peu dans mes pièces, comme une structure sous-jacente à l'informe, à l'impalpable...*



6x30  
Laine mérinos peignée sur acier  
oeuvre mobile sur demande





Polyptyques



*Deux pièces au goût de fer, de lambeaux, d'hallali. Une oeuvre politique et engagée, où la laine issue du vivant nous parle de ce vivant, de ce qu'il reste. Je vis à la campagne. Le rythme des saisons est aussi celui de l'alternance entre celle de la chasse qui cède la place à celle des épandages d'intrants chimiques.*



## DIPTYQUE - DEPOSSESSION

30x45 hors cadre (37x52)  
Laine mérinos sur toile de lin  
2024







## DIPTYQUE - JUST BEFORE STORM

33x41

Laine mérinos sur toile de lin

2024









DIPTYQUE - L'OURAGAN, CROYAIT-ELLE, DEVAIT ARRIVER TOUT À COUP

33x46  
Laine mérinos sur toile de lin  
2024





# Gueules de bois

*Pièces présentées lors de l'exposition Lendemain de fête  
en février 2024 à la Galerie Lazarew, Paris 3*

*La série de ces gueules de bois n'est pas sans rappeler les facéties de Messerschmidt mais aussi les visages ligneux des saints bourguignons médiévaux. L'artiste y explore la plasticité de son médium, la laine, en confrontant les deux grands règnes du vivant : l'animal et le végétal par le emploi de ces frustes tasseaux de palettes. Ces rebuts de notre économie de surconsommation qui lamine le vivant pour nous bourrer, littéralement, de biens de consommation... s'ensuit une inévitable gueule de bois qui risque fort de rester sans remède...*



**GUEULES DE BOIS, I**

30x16  
Laine cardée, palette, acier  
2024





**GUEULES DE BOIS II**

30x22  
Laine cardée, palette, acier  
2024



**GUEULES DE BOIS, III**

22x20  
Laine cardée, palette, acier  
2024







Sketches



### **GIVE ME THREE COLORS I, II & III**

*Trois pièces comme des esquisses, des études ou des échantillons. Je crée ces panneaux comme un pianiste ferait ses gammes. Pour exercer mon regard à confronter les couleurs les unes aux autres, entretenir et développer ma dextérité à métisser les fibres entre elles.*



**GIVE ME THREE COLORS, I**

20x20 hors cadre (27x27)

Laine mérinos peignée sur toile de lin

2024





**GIVE ME THREE COLORS, II**

20x20 hors cadre (27x27)

Laine mérinos peignée sur toile de lin

2024



**GIVE ME THREE COLORS, III**

20x20 hors cadre (27x27)

Laine mérinos peignée sur toile de lin

2024



# CONTREPARTIES ET REMERCIEMENTS

Merci. Votre soutien est une dimension sine qua non de la poursuite de mon activité de création.

Cette année, afin que mon travail puisse continuer de prendre de l'ampleur, je dois financer non seulement mes importants achats de laine mais surtout m'acquitter du loyer de l'atelier qui m'a été alloué.

C'est donc un risque immense que je prends de vous présenter cet ensemble d'oeuvres à acquérir sans prix. Mais je ne peux me résoudre à me conformer, pour ce qui est le plus précieux et significatif de mon activité à la loi de Procuste du marché de l'art.

En contrepartie de votre soutien par le choix d'une des oeuvres de ce portfolio, je vous propose trois temps privilégiés sur l'année à venir :

- une visite d'atelier à Versailles à la Fondation Verrechia courant mai qui va héberger mon travail sur l'installation grand format que je prépare pour la Nuit Blanche de Paris 24,
- une avant première systématique pour les événements et expositions auxquels je participe sur cette année et notamment la Nuit Blanche,
- un atelier d'initiation au travail de la laine dans mon nouvel atelier de Sèvres en début d'automne.

Chacune de mes oeuvres sera à récupérer à l'atelier ou disponible par envoi postal selon votre souhait. Elle sera livrée avec un memento rédigé avec la personne chargée de conservation préventive du Musée des Antiquités Nationales pour prendre soin parfaitement de votre oeuvre en laine.

Je suis bien évidemment à votre disposition pour toute déclinaison sur mesure d'une de ces oeuvres dans les coloris et tons que vous pourriez souhaiter.

helena.guy.mae@gmail.com  
+33(6)85657072

